

Données administratives

Localisation et occupation de la propriété

Municipalité	Secteur	
Deschambault-Grondines	Grondines	
Adresse		
795 -	Faubourg (chemin du)	
Dénomination		
Matricule	Cadastre	Année construction
8463-70-3078		entre 1830-1880
Statut(s) juridique(s)		Coordonnées GPS
sans statut		-72.0672
		46.5967



2012_34058_FAUB_0795_01

Type de bien Bâtiment principal

Données architecturales et paysagères

Typologies

Typologie fonctionnelle (fonction d'origine)
résidentielle
Typologie constructive (structure apparente)
indéterminé
Typologie formelle (courant architectural dominant)
Tradition québécoise

Élévations

Nombre d'étages	1,5	Matériau(s) soubassement	indéterminé
Saillies			
volume annexe		cheminée	
auvent		galerie	

Élévations

Matériau(x) façade principale	Matériau(x) façade secondaire gauche	Matériau(x) façade secondaire droite
planches de bois horizontales	parement de fibre minérale et ciment	planches de bois horizontales

Toitures et lucarnes

Profil toiture	Revêtement(s) toiture	Lucarnes
à deux versants à base recourbée	tôle profilée	à fronton triangulaire
en appentis	tôle pincée	

Ouvertures

Portes	Forme(s) ouverture(s)	Type(s) porte(s)	Matériau(x) porte(s)
	rectangulaire	à panneaux à double vantail	bois
	rectangulaire	à panneaux avec vitrage	bois
Fenêtres	Forme de l'ouverture	Type de fenêtre	Sous type de fenêtre
	rectangulaire	à battants	à grands carreaux
	rectangulaire	fixe	contre-fenêtre
	rectangulaire	à manivelle	sans carreaux
			Matériau de la fenêtre
			bois
			bois
			bois

Données architecturales et paysagères

Ornementation

Ornement(s)

chambranle

moulure

planche cornière

boiserie ornementale

Remarques sur le paysage

Présence de bâtiment(s) secondaire(s) d'intérêt

Types bâtiment(s) secondaire(s) d'intérêt

Données historiques

Construction

Année construction entre 1830-1880

Propriétaire constructeur

Maître d'oeuvre

Statut du maître d'oeuvre

Notes historiques

Cette maison aurait été construite par un menuisier pour loger son fils.

Données documentaires

Références bibliographiques

Communication personnelle : la propriétaire

Évaluation du potentiel patrimonial *

État physique

Bon état Travaux mineurs requis Travaux majeurs requis

Date évaluation

2012-12-03

Remarques sur l'état physique

Plusieurs composantes en bois manquent de peinture.

État d'authenticité

État complet Évolution harmonieuse Transformations réversibles Altérations importantes

Remarques sur l'état d'authenticité

L'agrandissement vers l'arrière est ancien. Les volets ont été supprimés. Le revêtement en tôle profilée, le revêtement en amiante-ciment et l'auvent ont été ajoutés bien plus tard. Les autres composantes (portes, fenêtres, planches de bois horizontales, planches cornières, chambranles, auvent) sont anciennes. Une petite fenêtre est contemporaine.

Évaluation patrimoniale

Critères d'évaluation (valeurs) Âge et histoire Usage Architecture Authenticité Contexte

Éléments de valeur patrimoniale

La bonne valeur patrimoniale de cette maison tient à son style architectural, son authenticité et son ancienneté. Elle est représentative de la maison traditionnelle québécoise qui domine l'architecture domestique des campagnes et des villages québécois pendant la majeure partie du 19e siècle. Elle possède une lucarne double, détail architectural typique de la région de Portneuf. Cette résidence a probablement été construite vers le milieu du 19e siècle pour loger une famille d'artisans. Elle est implantée très près de la route, dans le secteur du Faubourg de Grondines, dont le paysage bâti se resserre à cet endroit et rappelle son ancienne occupation par des gens de métier. La maison possède en outre plusieurs composantes anciennes.

Valeur patrimoniale

Exceptionnelle Supérieure Bonne Moyenne Faible Aucune

Recommandations

Éléments à conserver et à mettre en valeur

Conserver la composition et la volumétrie générales.

Conserver tous les éléments anciens actuels (revêtement de l'auvent, fenêtres, planches cornières, chambranles, portes) et veiller à leur entretien.

Éléments à rétablir ou à remplacer

Repeindre tous les éléments en bois qui manquent de peinture.

Installer un revêtement en tôle traditionnelle sur la toiture.

Lorsque le revêtement en amiante-ciment sera à remplacer, favoriser un revêtement en planches de bois horizontales.

* La valeur patrimoniale est une donnée susceptible d'évoluer avec le temps, selon la nature des interventions.

Photographies



2012_34058_FAUB_0795_01



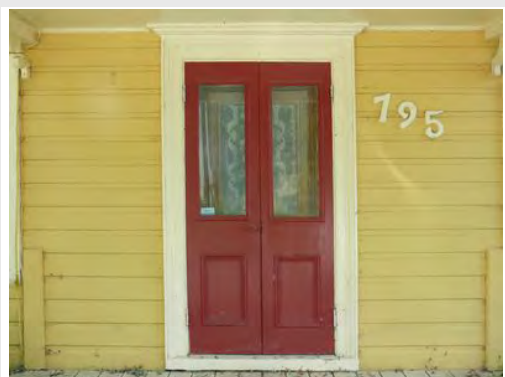
2012_34058_FAUB_0795_02_01



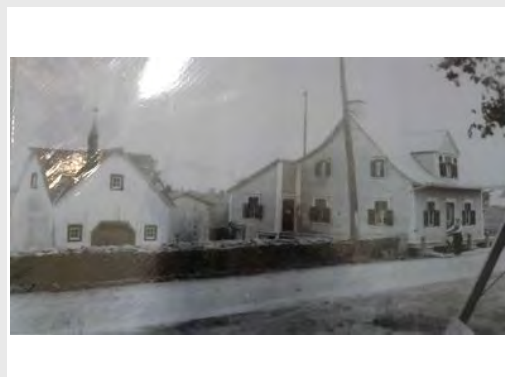
2012_34058_FAUB_0795_02_02



2012_34058_FAUB_0795_08



2012_34058_FAUB_0795_09_02



Maison rue du Faubourg, Grondines

Gestion des données

Créée le

2012-09-12

Créée par

Patri-Arch

Modifiée le

Modifiée par