

MRC de Portneuf

Base de données patrimoniales

Données administratives

Localisation et occupation de la propriété

Municipalité	Secteur	
Cap-Santé		
Adresse		
300 - 302	138 (route)	
Dénomination		
Ancien bureau d'enregistrement de Cap-Santé		
Matricule	Cadastre	Année construction
0671-20-4467		vers 1938-1940
Statut(s) juridique(s)		Coordonnées GPS
sans statut		-71.7881
		46.6718



2012_34030_138R_0300_01

Type de bien Bâtiment principal

Données architecturales et paysagères

Typologies

Typologie fonctionnelle (fonction d'origine)
institutionnelle ou publique
Typologie constructive (structure apparente)
indéterminé
Typologie formelle (courant architectural dominant)
Modernisme

Élévations

Matériau(x) soubassement	
Nombre d'étages	2
Saillies	
escalier	marquise
portail	terrasse

Élévations

Matériau(x) façade principale	Matériau(x) façade secondaire gauche	Matériau(x) façade secondaire droite
panneaux de béton préfabriqués	panneaux de béton préfabriqués	panneaux de béton préfabriqués

Toitures et lucarnes

Profil toiture	Revêtement(s) toiture	Lucarnes
plat/à faible pente	membrane	aucune

Ouvertures

Portes	Forme(s) ouverture(s)	Type(s) porte(s)	Matériau(x) porte(s)
	rectangulaire	plane avec vitrage	contemporain
Fenêtres	Forme de l'ouverture	Type de fenêtre	Sous type de fenêtre
	rectangulaire	à charnière	sans carreaux
			Matériau de la fenêtre
			contemporain

Données architecturales et paysagères

Ornementation

Ornement(s)

bandeau

Remarques sur le paysage

Présence de bâtiment(s) secondaire(s) d'intérêt

Types bâtiment(s) secondaire(s) d'intérêt

Données historiques

Construction

Année construction vers 1938-1940

Propriétaire constructeur

Maître d'oeuvre

Statut du maître d'oeuvre

Notes historiques

"Il y a plus d'un siècle, Cap-Santé jouissait d'une population si grande que l'on considérait ce village comme le plus important du comté de Portneuf. Pour cette raison, cette paroisse fut désignée pour recevoir le bureau d'enregistrement. De 1842 à 1863, le bureau d'enregistrement est aménagé dans la maison d'Uldéric Lavallée. À cette date, il est transféré dans la maison de H. Quetton de Saint-Georges pendant 65 ans. En 1928, il est transféré de nouveau, cette fois-ci dans la maison de Séphora Lesage. Environ 10 ans plus tard, cette maison est démolie en raison de la nouvelle route qui passe à cet endroit. C'est cette même année qu'un bâtiment est construit expressément pour loger le bureau d'enregistrement, lequel est agrandi en 1965 pour les besoins de la cause".

Données documentaires

Références bibliographiques

BOURQUE, Madeleine et al., *Livre souvenir la vie du Cap-Santé, 1679-1979*, Édité par l'équipe du livre-souvenir, 1978, p. 116

Évaluation du potentiel patrimonial *

État physique

Bon état Travaux mineurs requis Travaux majeurs requis

Date évaluation

2012-11-20

Remarques sur l'état physique

Bâtiment bien entretenu.

État d'authenticité

État complet Évolution harmonieuse Transformations réversibles Altérations importantes

Remarques sur l'état d'authenticité

À l'origine, le corps principal se limitait à la partie de droite. Il est agrandi vers la gauche en 1965. Les fenêtres étaient à guillotine avec de grands carreaux dans la partie supérieure et la porte était en bois avec un grand vitrage. Les portes actuelles, bien que contemporaines, reprennent le style de la porte d'origine. Une terrasse a été aménagée sur la façade principale.

Évaluation patrimoniale

Critères d'évaluation (valeurs) Âge et histoire Usage Architecture Authenticité Contexte

Éléments de valeur patrimoniale

La valeur patrimoniale supérieure de cet édifice tient d'abord à son histoire. Il s'agit de l'ancien bureau d'enregistrement de Cap-Santé construit vers 1938-1940. Depuis sa création en 1842, le bureau d'enregistrement de Cap-Santé est successivement installé dans des maisons privées. Avec cette construction, le bureau d'enregistrement possède alors ses propres locaux. La valeur de la bâtisse repose aussi sur son architecture. Elle est représentative du modernisme caractérisé par la simplicité du corps du bâtiment, la présence d'un toit plat, les lignes droites et une ornementation dépouillée. Cet édifice fait partie des rares représentants de ce courant dans la municipalité et même dans la région. Par ailleurs, le bâtiment possède encore plusieurs composantes d'origine (composition, revêtement en pierre, marquises en métal).

Valeur patrimoniale

Exceptionnelle Supérieure Bonne Moyenne Faible Aucune

Recommandations

Éléments à conserver et à mettre en valeur

Conserver la composition et la volumétrie générales.

Conserver le revêtement extérieur en pierre, la porte, les bandeaux de pierre, les marquises en métal et veiller à leur entretien.

Les fenêtres actuelles peuvent convenir.

Éléments à rétablir ou à remplacer

Idéalement, remplacer les fenêtres actuelles par des modèles à guillotine avec de grands carreaux dans la partie supérieure.

* La valeur patrimoniale est une donnée susceptible d'évoluer avec le temps, selon la nature des interventions.

Photographies



2012_34030_138R_0300_01



2012_34030_138R_0300_02



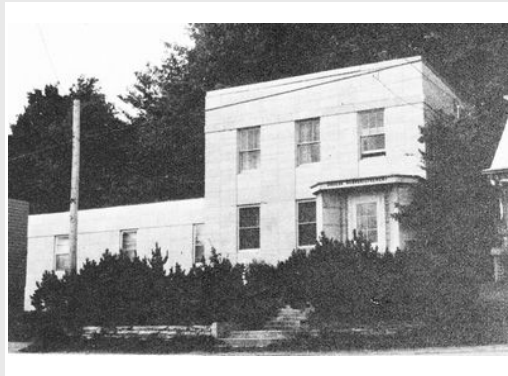
2012_34030_138R_0300_09



Bureau d'enregistrement de Cap-Santé



Bureau d'enregistrement, 1950



Bureau d'enregistrement-2

Gestion des données

Créée le

2012-09-11

Créée par

Patri-Arch

Modifiée le

Modifiée par